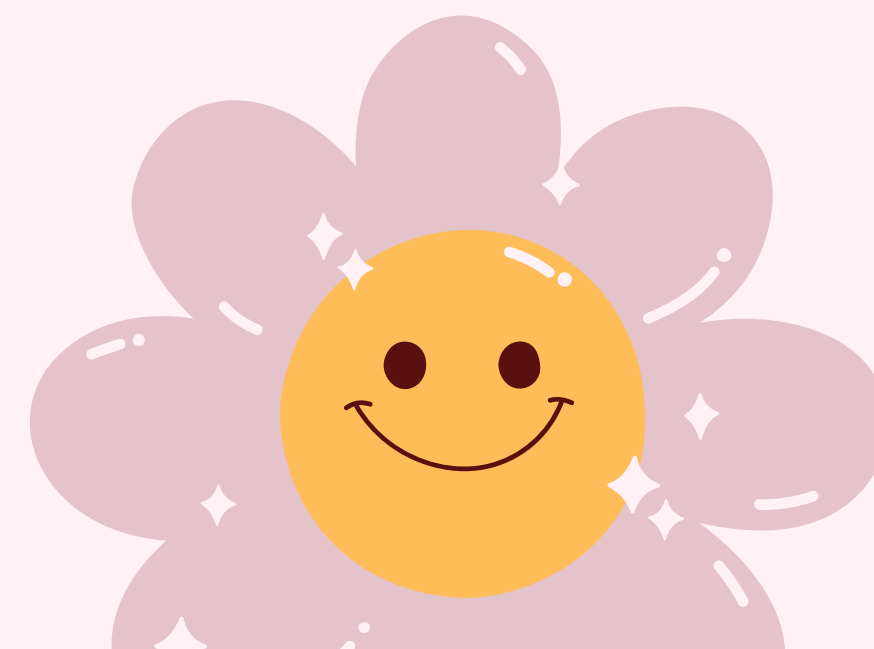




CZY MOJE DZIECKO MÓWI POPRAWNIE ?

**logopeda Aleksandra Kołek
Przedszkole nr 3 w Rybniku**





ROTACYZM (RERANIE)

Nieprawidłowa wymowa głoski r. W przypadku rotacyzmu może występować trudność w prawidłowym wykonaniu tego dźwięku, który może brzmieć np. jak „j” lub „l”. Często jest to problem związany z brakiem odpowiedniej koordynacji języka lub napięcia w mięśniach ust. Może występować w dzieciństwie, ale niektóre osoby mogą z nim borykać się także w dorosłym życiu.

Głoska pojawia się w 6 roku życia.





SYGMATYZM (SEPLENIENIE)

Nieprawidłowa wymowa głosek trzech szeregów: syczącego (s, z, c, dz), ciszącego (ś, ź, ć, dź), szumiącego (sz, ż, cz, dż). Najczęstsze przyczyny to m.in. krótkie wędzidełko podjęzykowe, przerost języka lub brak jego pionizacji, połykanie niemowlęce, nieprawidłowe nawyki ruchowe w obrębie narządów mowy, nieprawidłowy tor oddychania, wady zgryzu, obniżona sprawność aparatu artykulacyjnego.

Głoski szeregu szumiącego - sz, rz, cz, dż pojawiają się w 5 roku życia.

Głoski szeregu syczącego - s, z, c, dz pojawiają się w 4 roku życia.

Głoski szeregu ciszącego - ś, ź, ć, dź pojawiają się w 3 roku życia.





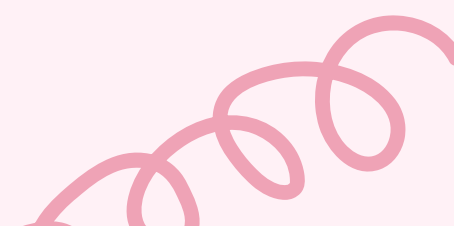
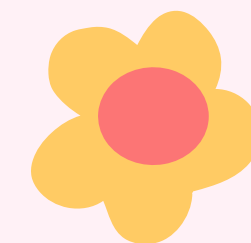
LAMBDACYZM

Nieprawidłowa wymowa głoski L. Wśród przyczyn wymienia się skrócone wędzidełko podjęzykowe, przerost języka lub jego nietypowe kształty, obniżenie sprawności języka oraz zbyt długo utrzymujące się potykanie infantylne. Głoska L pojawia się w 3 roku życia.



KAPPACYZM / GAMMACYZM

Nieprawidłowa wymowa głoski k / g.
Najczęściej są one zamieniane na głoski t / d.
Wiąże się to m. in. z obniżoną sprawnością i
napięciem języka, nieprawidłowymi
nawykami ruchowymi związanymi z
niewłaściwym ułożeniem języka w jamie
ustnej z powodu ciągłych stanów zapalnych
migdałków;
Głoski pojawiają się w 3 roku życia.





TETACYZM

Nieprawidłowa artykulacja głosek t, d, n.
Ściśle związana z nawykiem dotylnego
układania języka z powodu ssania kciuka,
ogólną niesprawnością języka, możliwymi jego
porażeniami.





BETACYZM

Nieprawidłowa wymowa głoski b. Do prawdopodobnych przyczyn zalicza się: osłabione zwarcie warg, dysfunkcje oddychania, tytozgryz;



RYNOLALIA (NOSOWANIE)

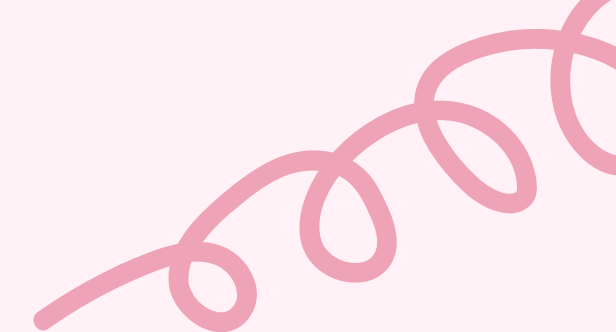
Nosowanie to zaburzenie wymowy, polegające na nieprawidłowym używaniu jamy nosowej podczas artykulacji dźwięków. W efekcie, dźwięki, które powinny być wymawiane przez jamę ustną, są wymawiane z nadmiernym użyciem nosa, co sprawia, że mowa brzmi jakby "przechodziła przez nos".

Nosowanie może wynikać z problemów anatomicznych, jak np. przegroda nosowa, ale również z nieprawidłowych nawyków artykulacyjnych.



MOWA BEZDŹWIĘCZNA

nieprawidłowa realizacja cechy dźwięczności. Do jej możliwych przyczyn należy: niedosłuch, nieprawidłowości w budowie krtani, niedowład mięśni głosowych, dysfunkcja oddychania, rozszczepy, a także obniżona wrażliwość słuchu fonematycznego





Błędy artykulacyjne



- **substytucje** - polegają na zastępowaniu jednej głoski inną, np. zamiast “szafa” mówi “śafa”
- **elizje** - polega na opuszczeniu głoski, zamiast “dzwonek” mówi “wonek”
- **metatezy** - polega na przestawieniu głosek np. „siekiera” zamiast „kseiera”

